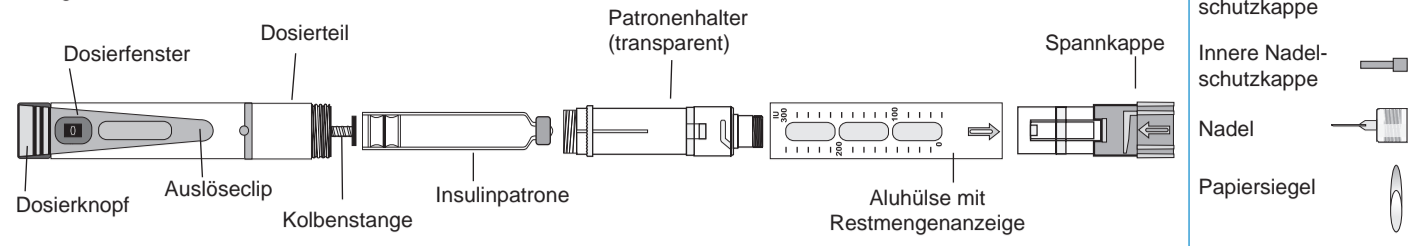


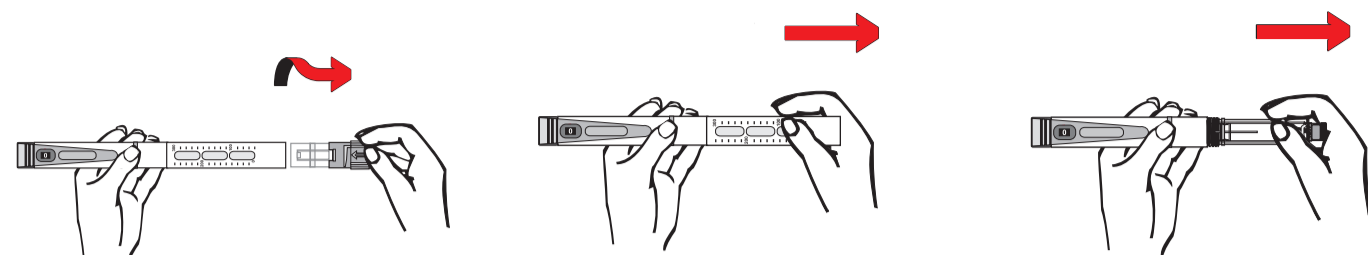


Bedienungsanleitung Diapen 3.1 und 3.2

Lesen Sie diese Bedienungsanleitung sorgfältig durch, bevor Sie den Diapen benutzen. Wenn Sie nicht alle Anweisungen völlig selbstständig befolgen können, verwenden Sie den Diapen nur mit der Hilfe einer Person, die die Bedienungsanleitung befolgen kann.



Einsetzen/Wechsel der Insulinpatrone



Drehen Sie die Spannkappe. Ein Federmechanismus drückt diese aus dem Peninjektor heraus - siehe oben.

Schrauben Sie die blaue Aluhülse vom Dosierteil - siehe oben.

Schrauben Sie dann Patronenhalter (transparent) vom Dosierteil. Dabei dreht sich die Kolbenstange vollständig in das Dosierteil zurück.

Hinweis:

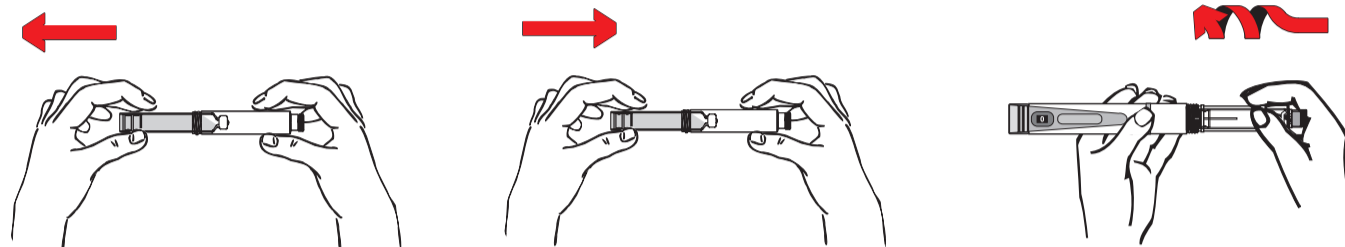
Um mögliche Verletzungen zu vermeiden, darf beim Patronenwechsel keine Nadel angeschraubt sein. Prüfen Sie deshalb vor dem Abschrauben der Hülse, ob die Nadel noch angeschraubt ist. In diesem Fall entfernen Sie die Nadel mit der äußeren Nadelschutzkappe.

Hinweis:

Sollte die Kolbenstange sich nach Entfernen des Patronenhalters nicht komplett zurück gedreht haben, nehmen Sie bitte den leeren Patronenhalter. Drehen Sie **nur** mit dem Patronenhalter die Kolbenstange in das Dosierteil.

Drücken Sie **nicht** mit der Hand die Kolbenstange in das Dosierteil!

Einsetzen/Wechsel der Insulinpatrone



Sofern vorhanden bitte die leere Insulinpatrone aus dem Patronenhalter (transparent) entnehmen.

Setzen Sie die neue Insulinpatrone mit der Aluminiumkappe zuerst in den Patronenhalter (transparent).

Schrauben Sie den Patronenhalter (transparent) auf das Dosierteil. Drehen Sie den Patronenhalter so lange weiter, bis sich die Kolbenstange an den Gummikolben in der Insulinpatrone angestellt hat.

Wichtiger Hinweis:

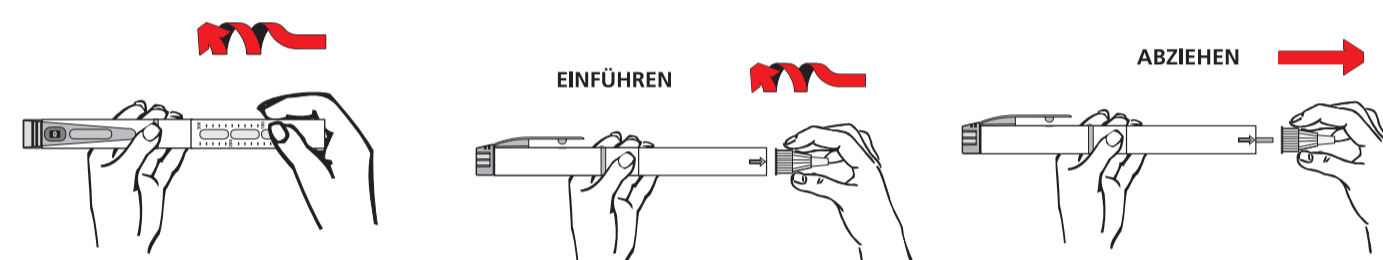
Prüfen Sie die Beschriftung der Insulinpatrone, um sicherzustellen, dass Sie das richtige Insulin verwenden. Kontrollieren Sie auch, ob die Insulinpatrone keine Beschädigungen aufweist.



Verzögerungs- und Mischinsuline müssen vor jeder Injektion vermischt werden. Legen Sie die Insulinpatrone in den Pen und rollen Sie den Diapen zwischen den Handflächen und kippen Sie den Pen vorsichtig bis der Inhalt der Patrone milchig ist. Beachten Sie dabei die Hinweise auf dem Beipackzettel für Ihr Insulin.

Ein ratschendes Geräusch zeigt an, wenn die Kolbenstange am Gummikolben anliegt.

Anschrauben der Nadel



Schrauben Sie die blaue Aluhülse mit der Restmengenanzeige auf das Dosierteil.

Nehmen Sie eine neue Nadel und entfernen Sie das Papiersiegel. **Schrauben** Sie die Nadel mit der äußeren Nadelschutzkappe auf den Patronenhalter.

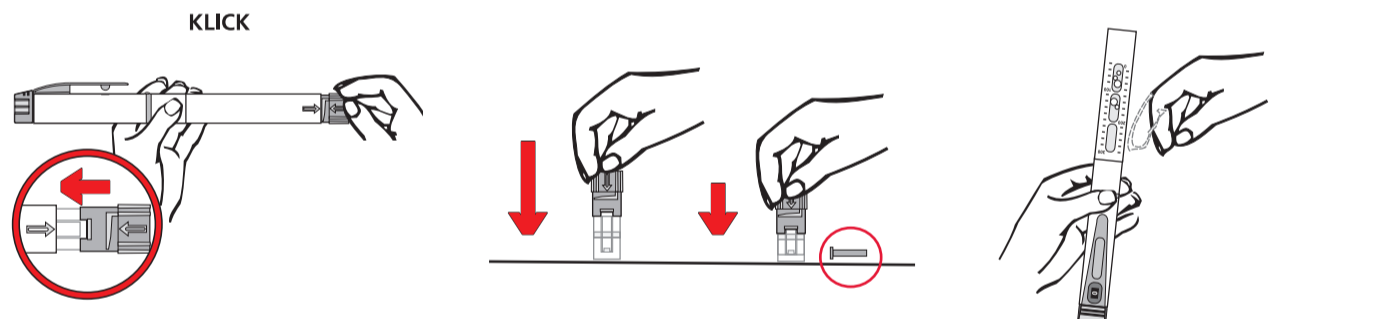
Die innere Nadelschutzkappe wird durch die Spannkappe entfernt und muss **nicht** von Hand entfernt werden.

Wichtiger Hinweis:

Bitte achten Sie darauf, dass Dosierteil und der Patronenhalter fest miteinander verschraubt sind, da es sonst zu Fehldosierungen kommen kann.

Ziehen Sie die äußere Nadelschutzkappe ab und heben Sie sie auf, um die Nadel nach Gebrauch sicher entfernen und entsorgen zu können!

Entfernen von Luftblasen



Führen Sie die Spannkappe in den Diapen ein, so dass der Pfeil auf der Spannkappe und der Pfeil auf der blauen Aluhülse aufeinander zeigen.

Die innere Nadelschutzkappe der Nadel befindet sich nach dem Spannen im Inneren der Spannkappe.

Prüfen Sie ob Luftblasen in der Insulinpatrone sind. Diese müssen vor der Injektion entfernt werden, da es sonst zu Dosierungenauigkeiten kommen kann.

Drücken Sie die Spannkappe in den Diapen bis ein klickendes Geräusch hörbar ist. **Der Diapen ist gespannt.**

Um diese zu entfernen, stellen Sie die transparente Seite auf eine ebene Fläche und drücken Sie das farbige Teil der Spannkappe gegen die Unterlage.

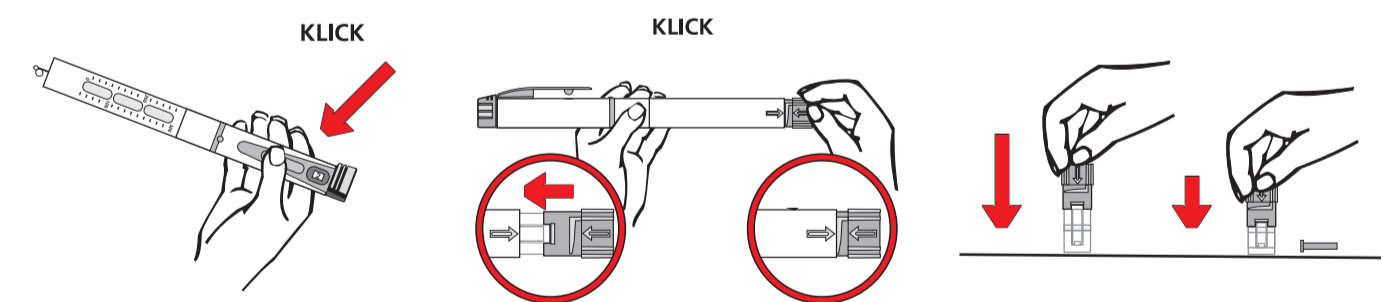
Halten Sie den Diapen nach oben. Klopfen Sie mit dem Finger leicht an den Diapen, dass die Luftblasen in Richtung Nadel steigen können - siehe oben.

Nach dem Spannen ziehen Sie die Spannkappe wieder ab.

Dadurch löst sich die Nadelschutzkappe aus der Spannkappe. Setzen die innere Nadelschutzkappe auf die Nadel.

Lösen Sie den Diapen niemals ohne aufgeschraubte blaue Hülse aus!

Funktionstest



Stellen Sie zwei Einheiten am Dosierknopf ein und lösen Sie durch Drücken des Auslöseclips die Injektion aus - siehe oben.

Führen Sie die Spannkappe erneut **gerade** in den Diapen ein.

Entfernen Sie bitte die innere Nadelschutzkappe aus der Spannkappe.

Halten Sie den Diapen mit der Nadel schräg nach oben. Achten Sie darauf, dass **kein** Insulin in das Gehäuse tropfen kann.

Drücken Sie die Spannkappe so in den Diapen hinein bis Sie ein klickendes Geräusch hören. Der Pen ist wieder gespannt und Sie können die gewünschte Dosis einstellen.

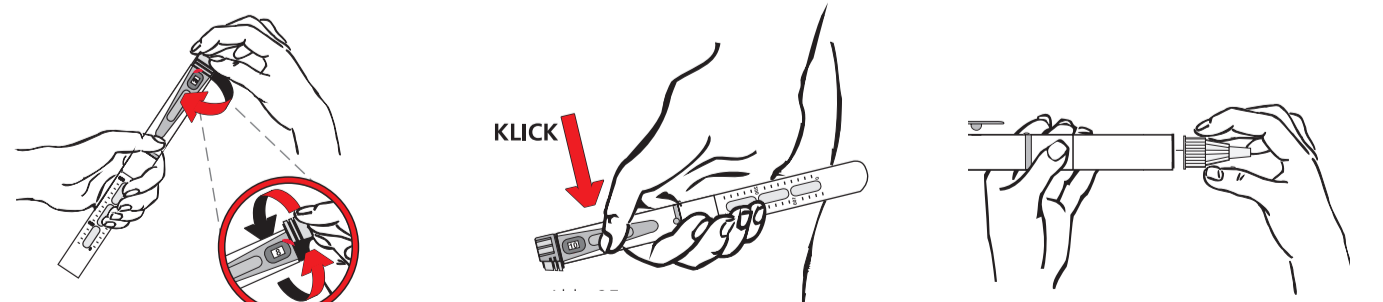
Um diese zu entfernen, stellen Sie die transparente Seite auf eine ebene Fläche und drücken Sie das farbige Teil der Spannkappe gegen die Unterlage.

Wenn an der Nadel Insulin austritt, funktioniert der Pen einwandfrei!

Ziehen Sie nach dem Spannen die Spannkappe wieder ab.

Sollte dies nicht der Fall sein, dann wiederholen Sie die einzelnen Schritte so oft bis Insulin an der Nadelspitze austritt.

Dosieren / Injizieren



Drehen Sie den Dosierknopf auf die gewünschte Insulinmenge.

Setzen Sie den Diapen an der vom Arzt empfohlenen Hautstelle auf. Es muss **keine** Hautfalte gebildet werden.

Entfernen Sie die Nadel mit der äußeren Nadelschutzkappe und entsorgen Sie die Nadel sicher.

Die gewählte Insulinmenge wird im Dosierfenster angezeigt.

Drücken Sie auf den markierten Teil des Auslöseclips. Durch die automatische Injektion ist der Einstich kaum spürbar.

Setzen Sie die Spannkappe wieder auf den Diapen.

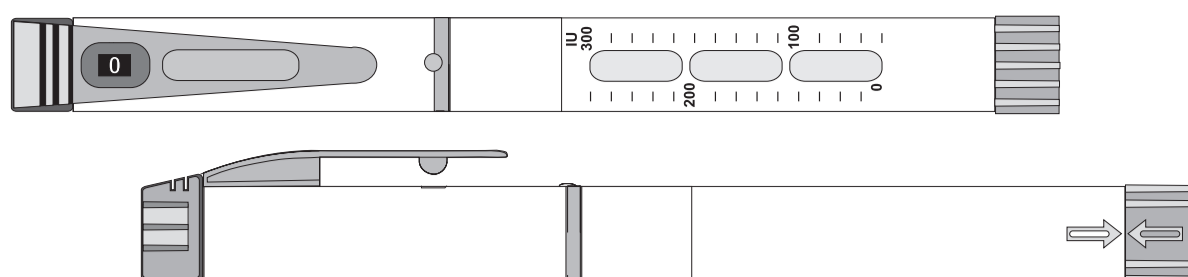
Eine Dosiskorrektur ist möglich.

Drehen Sie einfach den Dosierknopf - gegen den Uhrzeigersinn - auf die gewünschte Insulinmenge.

Nachdem sich der Dosierknopf automatisch in die Nullstellung zurückgestellt hat, warten Sie bitte generell 10 - 20 Sekunden, um ein Nachtropfen zu verhindern. Ziehen Sie dann die Nadel aus dem Unterhautfettgewebe.

Hinweis: Um Luftblasen und Auslaufen von Insulin zu vermeiden - bewahren Sie den Diapen ohne Nadel auf.

Produktbeschreibung



Sie haben sich für ein medizinisches Gerät der Haselmeier GmbH entschieden. Dafür danken wir Ihnen.

Der Diapen ist ein medizinisches Präzisionsinstrument. Es ist daher sehr wichtig, dass Sie vor Gebrauch die Bedienungsanleitung sorgfältig lesen.

Der Diapen 3.1 und 3.2 wurde speziell für die Anwendung mit 3 ml Standardinsulinpatronen 100 I.E./ml gem. DIN ISO 11608-3 entwickelt.

Der Diapen darf nur mit Insulin im Rahmen des durch den behandelnden Arzt gewählten Therapieschemas benutzt werden.

Der Diapen ist ein eingetragenes Warenzeichen.

Der Diapen ist ein vollautomatischer Insulinpen, der nicht nur die vorgewählte Insulindosis abgibt, sondern auch durch Drücken auf den Auslöseclip die Nadel bis zu einer Injektionstiefe von 8 mm präzise, schnell und schmerzarm in das Unterhautfettgewebe einsticht.

Der Diapen ist eine Erleichterung beim täglichen Spritzen Ihres Insulins. Den Diapen gibt es in 2 Versionen:

Der Diapen 3.1 dosiert in 1er Schritten bis 29 IU
Der Diapen 3.2 dosiert in 2er Schritten bis 58 IU

Wichtige Informationen

Packungsinhalt:

Diapen
Etui
Garantiekarte
Bedienungsanleitung

Technische Daten:

Länge: 185 mm
Durchmesser: 17 mm
Gewicht: ca. 46,6 g ohne Insulinpatrone



Hersteller:

Haselmeier GmbH
Vaihinger Straße 48
70567 Stuttgart

PZN:

Diapen 3.1 (PZN 1595573)
Diapen 3.2 (PZN 1595604)

Lesen Sie bitte die Bedienungsanleitung sorgfältig durch.

Hilfsmittelnummern:

Nr. 03 99 03 09 23 - Diapen 3.1
Nr. 03 99 03 09 24 - Diapen 3.2

Nadeln und Insuline

Folgende Nadeln sind für den Diapen konzipiert:

BD Micro Fine™ + 0,25 x 5 mm,
(PZN 2757204)

BD Micro Fine™ + 0,25 x 8 mm,
(PZN 2757256)

Der Diapen darf nur für eine Nadellänge bis 8 mm verwendet werden!

Die Insulinpatronen der Firma Novo Nordisk passen **nicht** in den Diapen.

Verwenden Sie bitte **keine** anderen Nadeln. Da es sonst zu Funktionsbeeinträchtigungen kommen kann.

Im Diapen können folgende 3ml U-100 Insulinpatronen der Firmen B. Braun Melsungen AG, Sanofi-Aventis, Berlin-Chemie und Lilly verwendet werden:

B. Braun Melsungen AG

Insulin B. Braun Basal, B. Braun Comb 30/70, B. Braun Rapid 100 I.E./ml.

Sanofi-Aventis:

Apidra, Lantus, Insuman Basal, Insuman Comb 15, Insuman Comb 25, Insuman Comb 50, Insuman Rapid.

Berlin Chemie:

Berlinsulin H Basal, Berlinsulin H Normal, Berlinsulin H 30/70, Liprolog, Liprolog Mix25, Liprolog Mix50.

Lilly Deutschland GmbH:

Humalog, Humalog Mix 25, Humalog Mix50, Huminsulin Basal, Huminsulin normal, Huminsulin Profil III.

Nützliche Hinweise

Was mache ich, wenn ich nicht die komplette Dosis einstellen kann?

Wenn Sie Ihre Dosis nicht einstellen können, ist dies ein Hinweis, dass die verfügbare Restmenge in der Insulinpatrone nicht ausreicht. In diesem Fall reduzieren Sie die angezeigte Dosis um 2 Einheiten und injizieren Sie die Restmenge. Vervollständigen Sie die Injektion unter Verwendung einer neuen Insulinpatrone.

..., wenn ich die Dosis nicht einstellen kann?

Sehen Sie nach, ob die Insulinpatrone leer ist.

Bitte beachten Sie - *bei aufgeschraubter Spannkappe kann keine Dosis eingestellt werden.*

..., wenn ich eine zu hohe Dosis eingestellt habe?

Drehen Sie den Dosierknopf zurück (gegen den Uhrzeigersinn) auf die von Ihnen gewünschte Dosis, die im Dosierfenster angezeigt wird.

..., wenn sich der Dosierknopf frei drehen lässt?

Wenn sich der Dosierknopf ohne Klicken frei dreht, ist der Diapen nicht aktiviert oder die Spannkappe ist aufgeschraubt.

Kontrollieren Sie ob eine Nadel aufgeschraubt ist.

Wenn nicht, dann schrauben Sie eine neue Nadel auf.

..., wenn der Diapen bereits gespannt ist und ich die Nadel wechseln möchte?

Wenn der Diapen gespannt ist, ist die Nadel verdeckt. Ein Austausch ist nicht möglich.

Ohne eine Insulinmenge einzustellen, drücken Sie den Auslöseclip.

Die Nadel ragt dann aus dem Patronenteil heraus. Entfernen Sie die Nadel. Nehmen Sie dafür die äußere Nadelschutzkappe.

..., wenn ich die Spannkappe nicht befestigen kann, um den Diapen zu spannen?

Überprüfen Sie, ob eine alte Nadelschutzkappe beim Nadelwechsel in der Spannkappe zurückgeblieben ist.

Entfernen Sie bitte die Nadelschutzkappe.

Was mache ich, wenn sich die Kolbenstange nicht richtig gegen den Gummikolben der Insulinpatrone anstellen lässt?

Überprüfen Sie, ob der Patronenhalter (transparent) richtig auf das Dosierteil aufgeschraubt worden ist. Drehen Sie den Patronenhalter erneut im Uhrzeigersinn bis ein ratschendes Geräusch zu hören ist.

Sollte dies zu keinem Erfolg führen, dann schicken Sie den Diapen zur Überprüfung ein.

..., wenn sich der Patronenhalter (transparent) öffnen lässt, obwohl die Kolbenstange nicht ganz zurückgeschraubt ist?

Drehen Sie den Patronenhalter im Uhrzeigersinn bis sich die Kolbenstange am Gummikolben der Insulinpatrone angestellt hat und ein ratschendes Geräusch hörbar ist.

..., wenn sich die Nadel nicht vom Patronenhalter (transparent) abschrauben lässt?

Überprüfen Sie den Sitz der blauen Aluhülse auf dem Dosierteil. Schrauben Sie beide Teile zusammen und wiederholen Sie das Abschrauben der Nadel.

Überprüfen Sie, ob Sie die korrekte Nadel verwenden!

..., wenn der Dosierknopf sich nicht auf „0“ zurückstellt?

Die Gleitkraft des Gummikolbens in der Insulinpatrone ist zu hoch.

Wechseln Sie die Insulinpatrone und wiederholen Sie den Vorgang.

Kontrollieren Sie ob Luftblasen in der Insulinpatrone sind.

Klopfen Sie an die Insulinpatrone, damit die Luftblasen in Richtung Nadel steigen.

Überprüfen Sie die Nadel. Wenn die Nadel verstopft ist, blockiert der Dosierknopf.

Wechseln Sie nach jeder Injektion die Nadel.

..., wenn ich alleine nicht weiterkomme?

Rufen Sie bitte unsere Service-Nummer an. Gerne helfen wir Ihnen weiter.

Tel.: 0180 200 10 89 (0,06 Anruf)

Sie finden weitere Informationen und eine animierte Bedienungsanleitung im Internet unter www.diapen.com

Reklamationsbearbeitung

Wenn Sie sich nicht sicher sind, ob eine Funktionsstörung vorliegt, wenden Sie sich bitte an Ihr medizinisches Fachpersonal oder rufen unsere Servicenummer an.

Diapen-Hotline 0180 200 10 89
(0,06 Cent pro Anruf)

Bei einer Reklamation während der Garantiezeit senden Sie bitte den defekten Diapen **mit der Garantiekarte** zur Reparatur/ zum Austausch direkt oder über Ihre Apotheke an unsere

Anschrift in Stuttgart:

**Haselmeier GmbH
Reklamationservice
Vaihinger Straße 48
70567 Stuttgart**

Bitte nennen Sie uns den Grund der Reklamation.

Wer zur Insulinabgabe ein technisches Hilfsmittel verwendet, muss für den Fall des Verlustes oder einer Funktionsstörung Insulin, Spritze und Nadel zur Hand haben.

Wartung und Pflege

Verschmutzungen des Diapen können zu Funktionsbeeinträchtigungen führen. Schützen Sie Ihren Insulinpen vor Staub und Schmutz.

Sie können Ihren Diapen außen mit einem mit Wasser befeuchteten Tuch abwischen, dabei sollte keine Flüssigkeit in den Pen einlaufen.

Verwenden Sie weder Alkohol noch andere Lösungs- oder Putzmittel.

Bitte den Pen nicht in die Schlaufen vom Etui stecken. Die Schlaufen sind für die Nadeln und Insulinpatronen gedacht.

Der Diapen wurde für eine genaue und sichere Funktion konstruiert. Behandeln Sie ihn mit Sorgfalt. Vermeiden Sie Situationen, in denen er beschädigt werden könnte.

Der Pen sollte nicht direkter Sonne oder Kälte ausgesetzt sein. (Aufbewahrungstemperatur 5°C - 30°C).

Bitte beachten Sie auch die Aufbewahrungshinweise der Insulinhersteller.

Der Diapen sollte nicht in die Hände von Personen gelangen, die nicht mit der korrekten Anwendung vertraut sind, insbesondere von Kindern.

Haftungsausschluss

Die Peninjektoren Diapen 3.1 und 3.2 wurden speziell für den Einsatz von 3 ml Standard-Insulinpatronen 100 I.E./ml gem. DIN ISO 11608-3 entwickelt.

Es wird keine Haftung für Schäden übernommen, die durch die Verwendung anderer Insulinpatronen entstehen.

Die Garantie auf den Diapen beträgt 2 Jahre.

Strenge Qualitätssicherungsmaßnahmen in der Entwicklung und Produktion gemäß ISO 13485 gewährleisten einen zuverlässigen Gebrauch des Diapen.

Der Diapen unterliegt wie jedes andere Produkt unter einem natürlichen Verschleiß. Um das Risiko für eine Fehlfunktion zu minimieren, empfehlen wir, den Diapen nach 2 Jahren gegen einen neuen Peninjektor auszutauschen.

Diapen 3.1 - Artikel-Nr. 410031
Diapen 3.2 - Artikel-Nr. 410051

Ersatzteile:

Spannkappe 3.1 - Artikel-Nr. 410032
Spannkappe 3.2 - Artikel-Nr. 410052
Patronenhalter - Artikel-Nr. 410042

Hersteller und Vertrieb



Hersteller:

Haselmeier GmbH
Vaihinger Straße 48
70567 Stuttgart
Tel. + 49-711-7 19 78-0
Fax + 49-711-7 19 78-23

Vertrieb Deutschland:

Haselmeier GmbH
Vaihinger Straße 48
70567 Stuttgart

Technische Prüfung:

TÜV Süd Product Service GmbH
München

EU Patent 0 581 788
US Patent 5,591,136

Stand der Informationen: März 2011

Technische Änderungen vorbehalten.



0123

Rev. 06/2011-03



Bedienungsanleitung beachten



Schutz vor direktem Sonnenlicht



5 °C -30 °C
Lagertemperatur

Notizen