










Iryflex® Gravity Irrigationsset und Zubehör

	Iryflex® Gravity Irrigationsset Komplettes Starter Set inkl. Wasserbehälter, Konus, Schlauchbeutel, Basisplatte, Gürtel, Tasche, Mini-Beutel	VE	PZN	REF
		1 Set	2298498	60651DE
	Wasserbehälter Mit integrierter Temperaturkontrolle, Flusskontrolle und Rollenklemme	VE	PZN	REF
		1	3383591	60600DE
	Konus Weicher anatomisch geformter Konus	VE	PZN	REF
		1	9643900	F05062DE
	Schlauchbeutel 60 mm Mit integriert. Verschluss, Klebefläche (z. Aufsetzen auf Träger- od. Softima® Key Basisplatte od. direkt auf die Haut)	VE	PZN	REF
		30	9432132	60630DE
	Basisplatte Zur Nutzung der Iryflex® Schlauchbeutel, mit weichem hautfreundlichem Dichtring	VE	PZN	REF
		1	3383616	F05064DE
	Gürtel Zur Fixierung der Basisplatte auf der Haut	VE	PZN	REF
		1	0433331	5028DE

Iryflex® Zubehör

	Entsorgungsbeutel	VE	PZN	REF
		100	2799852	22750

Stomakappen und Beutel

	Iryfix® Stomaverschlusskappe mit weichem Aktivkohle-Filterzapfen, ø bis 35 mm	VE	PZN	REF
		15	3018265	F00014DE
	B. Braun Petite Mini-Stomakappe 82 x 71 mm	VE	PZN	REF
	× 15 - 35 mm	30	1099443	F00011DE
	35 mm	30	7598124	F00015DE
	Softima® Active Mini Mini Beutel Beige	VE	PZN	REF
	× 15 - 45 mm	30	9061747	4610215DE

Stoma-Irrigation mit Iryflex®

Schritt für Schritt erklärt.



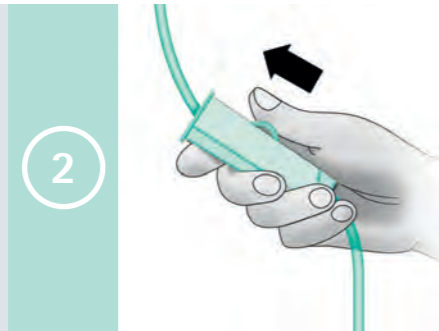
Irrigation

Stoma-Irrigation mit Iryflex®



Das Iryflex® Irrigationsset enthält alle zur Stoma-Irrigation benötigten Mittel.

Bitte legen Sie vor Beginn alles in Reichweite bereit.



Bitte schließen Sie die Rollklemme, bevor Sie den Wasserbehälter füllen.



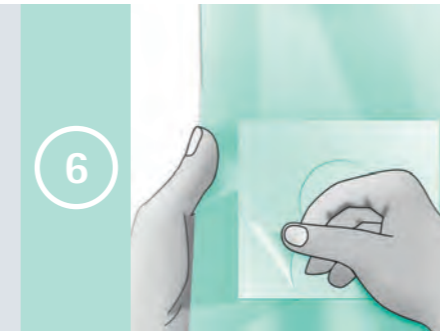
Achten Sie beim Befüllen des Wasserbehälters auf die richtige Temperatur. Nutzen Sie hierzu den integrierten Temperatur-Indikator. Die Temperatur sollte zwischen 36 und 38 Grad °C liegen.



Schließen Sie den gefüllten Wasserbehälter und hängen Sie ihn dann etwa auf Schulterhöhe.



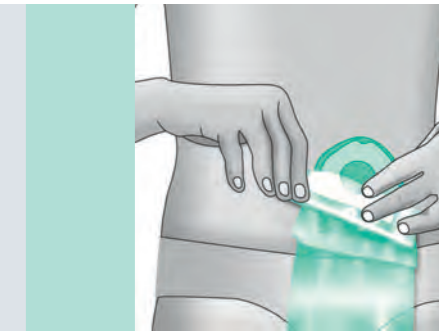
Verbinden Sie nun den Konus mit dem Schlauchsystem.
Entlüften Sie danach das Schlauchsystem durch vorsichtiges Öffnen der Rollklemme.



Entfernen Sie die Schutzfolie vom Schlauchbeutel und platzieren Sie diesen auf die beiliegende Basisplatte.



Fixieren Sie die Basisplatte nun mit dem Gürtel, so dass die Basisplatte Ihr Stoma umschließt.



Wenn Sie das Softima® Key System benutzen, können Sie den Schlauchbeutel auch direkt auf Ihre Basisplatte aufbringen. Aufgrund des hautfreundlichen Klebestoffes ist der Schlauchbeutel auch direkt auf der Haut verwendbar.




Halten Sie das Ende des Schlauchbeutels in die Toilette. Sollte dieser zu lang sein, können Sie ihn entsprechend der benötigten Länge einrollen.



Stecken Sie den Konus durch die obere Öffnung des Schlauchbeutels und führen Sie dann den Konus vorsichtig in Ihr Stoma ein.



Öffnen Sie langsam die Rollklemme und lassen Sie das Wasser einlaufen. Der Spülvorgang sollte in zwei Stufen durchgeführt werden. 1. Stufe: 150 - 200 ml Wasser, um den Stuhl aufzuweichen. 2. Stufe: 15 - 18 ml Wasser je kg Körpergewicht.



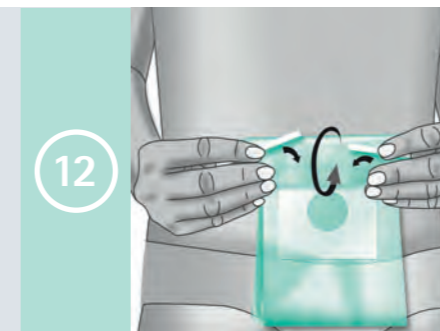
Sollten Sie Schmerzen oder Spastiken während des Einlaufens verspüren, probieren Sie folgende Schritte:

- Schließen Sie die Rollklemme
- Überprüfen Sie die Höhe des Wasserbehälters
- Überprüfen Sie nochmals die Wassertemperatur

Zu kaltes Wasser und ein zu hoher Flussdruck können zu spastischen Schmerzen führen.



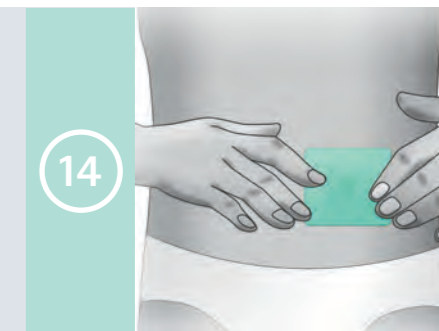
Wenn das Wasser eingelaufen ist, entleeren Sie das verbliebene Wasser in den Schlauchbeutel.



Schließen Sie den Schlauchbeutel mittels der integrierten Klammer und warten Sie nun, bis sich der Darm komplett entleert hat. Öffnen Sie danach den Schlauchbeutel wieder und entleeren Sie diesen in die Toilette.



Wenn die Irrigation beendet ist, entfernen Sie den Schlauchbeutel wieder. Dieser kann dann über den Hausmüll entsorgt werden.



Versorgen Sie nun Ihr Stoma entweder mit Ihrer gewohnten Versorgung oder mit einem Minibeutel oder einer Stomakappe.